

TORI HOBUSE VANA-TORI SUUNA ARETUSPROGRAMM AASTATEKS 2019-2023

Tori tõugu vana-tori suuna hobuste aretusprogramm
kinnitati MTÜ Vana-Tori Hobuse Ühingu üldkoosolekul
08.aprillil 2012, Tartus. Tunnustatud VTA otsustega nr. 208/
04.06.2012, nr. 149/21.07.2016, nr. 12/13.03.2019 ja nr. 23/11.09.2020.

§ 1 Õiguslikud alused.

Aretusprogrammi ja tõuraamatu pidamise korra õiguslikeks alusteks on:

1. Euroopa Liidu õigusaktid: Euroopa Parlamendi ja nõukogu määrus (EL) nr 2016/1012, komisjoni rakendusmäärus (EL) 2015/262 ning komisjoni delegeeritud määrus 2017/1940.
2. Eesti Vabariigi Põllumajandusloomade aretuse seadus (jõustunud 01.01.2019; RT I, 28.12.2018, 42) ja sellega seonduvad õigusaktid.

§2 Aretuseesmärk.

Tõu nimetus on TORI HOBUNE VANA-TORI SUUND, kelle originaaltõuraamatut peab MTÜ Vana-Tori Hobuse Ühing (VTHÜ). Aretusprogramm on koostatud alates 2012. aastast kehtinud aretusprogrammi jätkuna, pikendades seda kuni 2023. aastani. Aretusprogrammi eesmärgiks on tori tõu vana-tori suuna hobuste populatsiooni säilitamine.

1. Aretuseesmärk on raske soojavereline hobusetüüp, mida saab kasutada ratsa- või vankrihobusena ja kellel on head võimsad allüürid ja samal ajal rahulik iseloom ja suur koostöövalmidus.

2. Kaugemad aretuseesmärgid:

- vana-tori suuna genofondi säilitamine,
- vana-tori suuna hobuste populatsiooni suurendamine,
- tagada vana-tori suuna hobuste põlvnemise ja välimiku ühtlus.

Põhirõhk on puhasaretusel. MTÜ Vana-Tori Hobuse Ühingu (VTHÜ) jätkusuutliku aretusprogrammi raames jälgitakse järgmisi valdkondi: hobuste põlvnemine ja geneetiline mitmekesisus, hobuste eksterjäär, iseloom ja omadused ning loomade tervis ja heaolu.

3. Lähemad aretuseesmärgid:

- populatsiooni suurendamine ja hannoveri veresuse osakaalu vähendamine populatsioonis,
- sugutäkkude valik põlvnemise, eksterjöõri hindamise, jõudluskatsete tulemuste, vanemate omaduste ja põlvnemise järgi.
- kasutada võimalikult suurt osa geneetilisest fondist,
- õppepäevade/seminaride jms. raames võetakse päevakorda tori tõu vana tori suuna populariseerimine, aretus, söötmine, hooldamine, koolitamine või tervishoiu teema, vähemalt kolm korda aastas,
- vana-tori suuna hobuste, omaduste ja ajaloo tutvustamine,
- tagada tihe koostöö sama tõu tõuraamatut või selle osa pidava ühinguga.

§3 Protseduurireeglid.

Tunnustamisotsused teeb aretuskomisjon. Tori hobuste vana-tori suuna hobuste hindamist teostab hindamiskomisjon. Juhatus kinnitab aretus- ja hindamiskomisjoni otsused. Vastavalt ülevaatuste tulemustele teeb vana-tori suuna hobuste klassifitseerimise tõuraamatu pidaja.

§4 Aretusmeetodid.

1. Aretusmeetod on puhasaretus, põlvnemises peab olema (tõuraamatu põhiosas vähemalt 75%) puhasaretatud tori hobuse verd. Puhasaretatud populatsiooniks loetakse kõik 1945. aastal karjas olnud tori tõugu hobused, k.a. jaanuaris 1937.a. Eestisse toodud postjee-bretooni täkid Loots, Uhke, Virk, Tugev ja Sammur.
2. Võõra verena on lubatud järgmised hannoveri tõugu (vana-hannoveri tüüpi) hobused: Albus 8787 T, Delfiin 13 531 T, 33 Difer, Farda, Funduk 9361 T, Günther 8503 T, Kiirus 9359 T, Kraver 8505 T, 1 Abgöttin H 407/63, Griada 16 913 T ja Guoba 17 285 T.
3. Aretusvõttena on lubatud kasutada eriprogrammi alusel teaduslikult tõendatud juhul ühekordset sisestavat ristamist genofondi rikastamiseks ja sugulasaretuse ohu vältimiseks (PÕLAS §3(5)). Vana-Tori Hobuse Ühing esitab Veterinaar- ja toiduametile aretusprogrammi muutmise taotluse (PÕLAS §10) ning eriprogrammi rakendamist võib alustada alles pärast seda, kui Veterinaar- ja Toiduamet on teinud positiivse otsuse.
4. Tulevikueesmärk on tori hobuse vana-tori suuna genofondi säilitamine, seega tuleb hoida võõrvere osa madalana.
5. Tõumaterjali levitamine ja seemenduspunktide tegevus on ettevõtlus, millesse aretusühing ei sekku, kuid avaldab aretusprogrammis nõuded aretusmaterjali kasutamise dokumentatsioonile. Tõumaterjali valikukriteeriumid kajastuvad jõudluskontrolli andmete kasutamise ja märade ning täkkude aretusse tunnustamise kordades.

4.1. Puhasaretus

1. Puhasaretuse teel säilitatakse olemasolevat suunda. Paaritatavad loomad on ühte tõugu ja vana-tori suunale kõlblikud.
2. Oluliseks informatsiooniks aretajatele on hobuste hindamisandmed.
3. Puhasaretuses püütakse süstemaatilise valikuga kinnistada teatud tunnuseid mitme põlvkonna vältel. Sihipärase puhtatõulise aretuse aluseks on täkuliinid ja märaperekonnad, mis kujundatakse väljapaistvatest isas- ja emasloomadest.

4.2. Sisestav ristamine eriprogrammi alusel

1. Eriprogrammi võib rakendada, kui on täidetud järgmised tingimused:
 - Teaduslikult on tõendatud vajadus kasutada ühekordset sisestavat ristamist genofondi rikastamiseks ja sugulasaretuse ohu vältimiseks (PÕLAS §3(5)).
 - Tõud, mida eriprogrammi raames lubatakse kasutada on ida-friisi ja vana-oldenburgi tõugu hobused.
2. Vana-Tori Hobuse Ühing esitab Veterinaar- ja toiduametile aretusprogrammi muutmise taotluse (PÕLAS §10) ning eriprogrammi rakendamist võib alustada alles pärast seda, kui Veterinaar- ja Toiduamet on teinud positiivse otsuse.

§5 Aretusedu saavutamise abinõud.

1. Aretusprogramm hõlmab kõiki abinõusid, mida saab kasutada aretuseesmärgi täitmiseks. Nende abinõude hulka kuuluvad välimiku ja põlvnemise hindamine, aretusväärtuse kindlakstegemine ja valikuotsused.
2. Hobuse aretusväärtus määratakse hobuse enda, tema sugulaste, eriti aga järglaste tulemuste järgi välimiku hindamisel.
3. Aretusväärtusest lähtudes tehakse valikuotsused, milliseid hobuseid loetakse aretuses kasutamisel rohkem või vähem soovitavateks või üldse mitte kõlblikeks. Valikuotsuste vormideks on täkkude tunnustamine ja tõuraamatu seksioonidesse kandmine.
4. Aretusedu peamiseks abinõuks on populariseerida vana-tori suuna hobuseid, et kindlustada vana-tori suuna hobuste genofondi säilimine, tõsta populatsiooni ja tagada vana-tori suuna hobuste kasvatuse majanduslik tasuvus.

5. Tõuraamatu pidajana ja jõudluskontrolli läbiviijana on MTÜ Vana-Tori Hobuse Ühing (VTHÜ) avaliku teenuse pakkuja.
6. Hobuste jõudluskontrolli tulemused avalikustatakse digitaalselt (koduleheküljel).

§6 Aretuspiirkond ja aretuspopulatsioon. Aretusloomade arv.

Aretusprogrammi täidetakse Euroopa Liidus lisaks Eesti Vabariigile ka Soome Vabariigis ja 02.09.2020 alates Saksamaa Liiduvabariigis. Väljaspool Euroopa Liitu on aretusprogrammi nõuetele vastavaid hobuseid olemas ka Ukrainas. Ukrainas sündinud hobustele VTHÜ väljastab identifitseerimisdokumendi või registreerib Ukraina aretusasutuse identifitseerimisdokumendi ainult hobuse liitu sissetoomisel.

Vana-tori suuna hobuste aretuspopulatsiooni hetkeseis on nähtaval avalikus elektroonilises tõuraamatus aadressil: <http://touraamat.vana-torihobune.ee/> . Genofondiks on lisaks tori tõu vana-tori suuna populatsioonile ka universaalsuunalise populatsiooni nn puhasaretatud osa, milles on lubatud (vana-tori suuna tõuraamatu põhiosas kuni 25%) plaanipärast vana-hannoveri hobuse genofondi abil 1970. aastatel läbiviidud verevärskendust. Puhasaretatud populatsiooniks loetakse kõik 1945. aastal karjas olnud tori tõugu hobused, k.a. jaanuaris 1937.a. Eestisse toodud postjee-bretooni täkid Loots, Uhke, Virk, Tugev ja Sammur. Ohustatud tõu säilitamise puhul on tõuraamatus piiratud arv aretusprogrammis osalevaid aretusloomi.

Vana-tori suuna hobused kantakse omaniku sooviavalduse alusel Vana-Tori hobuste tõuraamatusse. MTÜ Vana-Tori Hobuse Ühing vastutab tõuraamatu sissekannete eest. Tõuraamatu sissekannete alusdokumente säilitatakse MTÜ Vana-Tori Hobuse Ühingu. Aretajad saavad kontrollida andmeid hobuste kohta elektroonilisest tõuraamatust <http://touraamat.vana-torihobune.ee/> . Kõikide alaliselt Eestis olevate tori tõugu (vana-tori suuna) hobuste andmed kannab VTHÜ riikliku Põllumajandusloomade registrisse PRIAs.

§7 Tõu kirjeldus

1. Tõu ajalugu

1856. aastal alustati Tori Hobusekasvanduses töö- kui ratsahobuseks sobiva hobusetõu aretust eesti hobuse baasil, millest kujunes tori hobusetõug. Tähtsaimaks kasutatud täkuks võib nimetada norfolk-roadster tätku Hetman, kelle abil tõug muutus välimikult ühtlaseks, samas tõusis vastupidavus ja tööjõudlus. 1930. aastatel võeti kasutusse viis postjee-bretooni tätku (Loots, Uhke, Virk, Tugev, Sammur) eesmärgiga tori hobuse massiivsust tõsta vastavalt turunõudlusele, samas säilitades jõulised allüürid ja ühtlustades tõu välimikuomadusi. Verevärskenduse eesmärgil otsustati 1970. aastatel mõõdukalt vana-hannoveri veresust lisada, kasutades tori tõule suhteliselt sarnase tüübiga hobust.

1990. aastate alguses langes tori hobuse populatsioon järsult kolhooside lagunemise ja puuduliku tõuaretuspoliitika tõttu. Koos sellega muutus genofond – vanema genofondi (vana-tori suuna) osa vähenes populatsioonist kiiremini ja ristamised sportlike tõugudega loovad selle täieliku kadumise ohu juba niigi väikearvulises tõus. Näiteks viieaastasel perioodil 1999-2003 sündis kokku 517 tori varssa, kellest 71 %'l oli isaks täkk sportlike tõugudest (kasutusel oli kokku 59 „sport-tätku“, 10 erinevast võõrtõust). Aastal 2003 oli tori hobuseid ainult 600-pealine populatsioon. Järgmises põlvkonnas ehk aastatel 2004-2008 sündis kokku 585 tori varssa, kellest veel 44 %'l oli isaks täkk sportlikest tõugudest (kasutusel kokku 40 „sport-tätku“, 7 erinevast võõrtõust). Aastal 2006 oli tori hobuse populatsioonis 1250, 2007.a. 1097 ja märtsis 2009.a. 1365 hobust (Allikas: Eesti Hobusekasvatajate Seltsi aastaraamatud 1999-2008). Aastaks 2012 on kujunenud erinevus vana-tori suuna hobuse ja tori TA-suuna (universaalsuuna) vahel.

2. Välimik

Tori hobuse tõu vana-tori suuna hobune on kuiva, tugeva kehaehitusega, ühtlase välimikuga ja hästi kohanenud Eesti ilmastiku-, söötmis-, pidamis- ning kasutamistingimustega. Täkkudel ja märadel peavad olema selgelt väljendunud soo- ja tõutunnused.

Soovituslik on kolme aastase hobuse **turjakõrgus** 158-166 cm (minimaalselt 156 cm) ja **kämblaümberrõõm** 22-24 cm (minimaalselt 20,5 cm).

Värvus: traditsiooniliseks värvuseks on vana-tori suuna hobustel raudjas tumedamate ja heledamate varjunditega, esineb ka musta, kõrvi ja kollase värvusega hobuseid, haruldasemad on kimlid. Eelistatud on heleda laka ja sabaga ning väheste märgistega tumeraudjas hobune.

Tüüp: raske soojavereline, elegantne tugev konditsioon, mahukas rinnakorv, lihaseline laudjas, keha ristkülikukujuline (soovituslikult ületab kehapiikkus turjakõrgust 5-8 cm võrra).

Pea: keskmine suurus, selged ilmekad silmad, lai otsmik, laiad lõuapärad, sirge profiil, keskmise pikkusega kõrvad.

Keha eesosa: keskmise pikkusega sirge kael, mis hästi ühendunud alalõualuuga, rind sügav ja lai, pikk hästi väljaarenenud turi, libajad abaluud ja pikad õlavarred.

Jalad: korrektse seisuga, hea ehitusega kuivad liigesed ja kõõlused tugeval luulisel alusel. Korrapärase kuju ja keskmise suurusega kabjad.

Iseloom: elav temperament, healoomuline ja koostööaldis. Kergesti õpetatav ja käsitletav, inimesele orienteeritud.

3. Liikumine.

Tori hobuse tõu vana-tori suuna hobusel on võimsad allüürid, pikk samm, hoogne maadhaarav traav, liikumisel säilib hea tasakaalutunnetus.

4. Iseloom ja temperament, kasutusala.

Vana-tori suuna hobune on raske tüübi soojaverelise hobusetõu esindajana traditsiooniliselt laia kasutusotstarbega. Rahumeelne iseloom, suur koostöövalmidus ja hea närvikava võimaldavad mitmekülgset kasutust (metsa- ja talutöödel, hobuturismis jne.).

5. Tervis ja töövõime.

Vana-tori suuna hobune on läbi tõuajaloo tõuaretuse käigus kujunenud Eesti looduslikele ja ilmastikutingimustele vastavaks ja on hea söödakasutusega ning sigivusega. Tegemist on hea pingetaluvuse ja kohanemisvõimega pärilike vigadeta ja haigusteta hobusega. Heade pidamistingimuste juures on vana-tori suuna hobune terve ja pikaeline.

§8 Aretusprogrammiga seonduvad nõutavad protseduurireeglid

Aretusprogrammi osadena esitatakse järgmised protseduurireeglid:

1. Tõuraamatusse kandmise alused ja tõuraamatu pidamise kord
2. Aretuslooma põlvnemise registreerimise ning põlvnemise õigsuse kontrollimise kord
3. Aretuslooma jõudlusandmete ja geneetilise väärtuse hindamistulemuste kasutamise kord
4. Aretuslooma ja aretusmaterjali aretuseks sobivaks tunnistamise kord
5. Emaslooma seemendusandmete registreerimise kord
6. Põllumajanduslooma, keda soovitakse tõuraamatusse kanda, identifitseerimise ja selle üle arvestuse pidamise kord
7. Seemendamise koolitusprogrammid ning seemendaja tunnistuse saamise nõuded ja tunnistuse väljastamise kord

TÕURAAMATUSSE KANDMISE ALUSED JA TÕURAAMATU PIDAMISE KORD

§1 Seadusandlik alus.

Tõuraamatusse kandmise aluste ja tõuraamatu pidamise korra seaduslikuks aluseks on tori hobuse vana-tori suuna aretusprogramm ja selle programmi aluseks olevad õigusaktid.

§2 Üldsätted ja mõisted.

Tori hobuse vana-tori suuna tõuraamat on vana-tori suuna aretusprogrammile vastavate hobuste andmekogu, mida peab originaaltõuraamatupidaja MTÜ Vana-Tori Hobuse Ühing (VTHÜ), kes vastutab sissekannete eest. Tõuraamatu kandeid tehakse ja dokumente säilitatakse MTÜ Vana-Tori Hobuse Ühingu, tõuraamatu elektrooniline versioon on aadressil <http://touraamat.vana-torihobune.ee/>.

Tõuraamat: Andmekogu, kuhu kantakse hobuse põlvnemisandmed, aretaja ja omaniku andmed ning hobuse geneetilise väärtuse hindamise ja jõudluskontrolli tulemused koos järglaste andmetega.

Tõuraamatus registreerimine: Tori tõugu vana-tori suuna hobuse ja tema järglase arvele võtmine tõuraamatu põhi- või lisaossa talle passi väljastamiseks.

Tõuraamatusse kandmine: Mära või täku sugulise kasutuse või aretuseks tunnustamise registreerimine tõuraamatu numbriga andmisega.

Tõuraamatunumber: Hobusele antav järjekorranumber tõuraamatusse (eraldi täkkudele ja märadele).

§ 3 Tõuraamatu nimetus ja haldaja.

Tõuraamatu nimetus on Tori hobuse vana-tori suuna tõuraamat. Tõuraamatu haldaja on MTÜ Vana-Tori Hobuse Ühing (VTHÜ).

§ 4 Tõutähised

Tõutähis on VT.

§ 5 Tõuraamatusse registreerimise ja kandmise nõuded ja dokumentatsioon.

1. Üldine.

Aretusprogrammi nõuetele vastavad hobused registreeritakse eeltõuraamatus või lisaosas omanike sooviavalduste alusel. Sünnijärgselt registreeritud varsad saavad elueanumbri (*rahvusvaheline Unique Equine Lifenumber, UELN*).

Tori hobuse tõu universaalsuuna tõuraamatus olevatel hobustel, kes vastavad vana-tori suuna aretusprogrammi nõuetele ja omaniku sooviavalduse alusel osalevad vana-tori suuna aretusprogrammis, jääb elueanumber muutumatuks. Neid hobuseid kantakse vana-tori suuna tõuraamatusse tähtajatult tagamaks hobusearetajate ja -omanikke diskrimineerimatus kooskõlas Euroopa Parlamendi ja nõukogu määruse (EL) nr 2016/1012 Lisaga I.

Sugupuude (põlvnemisandmete) kandmine tõuraamatusse nendel hobustel, kes on kantud ühte või mitmesse tõuraamatusse toimub pärast seda, kui andmete õigsus on kontrollitud dokumentatsiooni alusel. Sugupuude (põlvnemisandmete) registreerimisega ei kaasne hobuste esivanemate kandmine vana-tori suuna tõuraamatusse.

Aretuses kasutatavate täkkude põlvnemine peab olema tõestatud geneetiliste ekspertiiside (täkk, tema isa ja ema) abil.

Varsade põlvnemine peab olema tõendatud geneetilise ekspertiisiga.

2. Hobusepidajate kohustused

Hobusepidaja või omanik peab iga hobuse omandiõiguse muutumisest, hobuse surmast, kastreerimisest, hukkumisest vms teatama kirjalikult tõuraamatu pidajale 30 päeva jooksul (vt. § 11). Hobuse surma puhul on omanikul kohustus tagastada pass tõuraamatupidajale 30 päeva jooksul.

Hobuse pidaja või omanik peab täitma õigesti paaritustunnistuse/sünniteate (lisa 1) ja märakaardid (lisa 2) ning esitama paaritustunnistuse/sünniteade aretusühingusse toimunud paarituse kohta hiljemalt aasta lõpuks ja sündinud varsa kohta 30 päeva jooksul. Aretajad vastutavad andmete õigsuse eest kõigil dokumentidel, mida nad täidavad või väljastavad. Aretaja kohustus on kontrollida oma hobuse dokumentides sisalduvate andmete õigsust. Ebatäpsete andmete avastamise korral tuleb sellest aretusühingut viivitamatult teatada ning edastada parandust vajav dokument aretusühingusse kahe nädala sees avastamisest.

Karjas olevate hobuste kohta on hobuseomanikul kohustus pidada karjas olevate hobuste arvestust. Karjas olevate hobuste arvestuse pidamise vormi (lisa 3) sisestatakse sündmused jooksvalt. Arvestust karjas olevate hobuste üle võib pidada vabalt valitud vormis, kirjalikult või digitaalselt.

Arvestus karjas olevate hobuste üle

Vastavalt Põllumajandusministri 21. detsembri 2009. a määrusele nr 128 on aretaja kohustatud pidama arvestust karjas olevate hobuste üle.

Arvestuses karjas olevate hobuste üle tuleb registreerida vähemalt järgmised andmed:

- hobuse nimi
- tõug
- sünniaeg
- karja toomise ja karjast väljaviimise aeg
- lähte- ja sihtkoha aadress koos sealse loomapidaja nime ja isiku- või registrikoodiga.

Andmete muutumise korral (nt. hobuse karja tulek või karjast väljaminek, varssumine, aborteerumine, kastreerimine, paaritused) tuleb need arvestusdokumentidesse kanda 3 päeva jooksul sündmuse toimumisest alates. Karja arvestusdokumente tuleb säilitada vähemalt 3 aastat alates hobuse karjast väljamineku päevast.

Täku pidaja võib esitada tervisenõuded (näiteks veterinaartõend mära tervisliku seisundi kohta, vaksineerimine jms) paaritavale märele. Tuleva paaritushooaja erinõuded paaritusse toodavatele märadele peab täku pidaja teatama tõuraamatupidajale hiljemalt 1. jaanuariks. Erinõuded avaldab VTHÜ koduleheküljel vastava täku andmete juures.

Tõuraamatu pidaja peab kindlustama tõuraamatu olulisemate andmete kättesaadavuse. Tõuraamatut peab MTÜ Vana-Tori Hobuse Ühing, kes vastutab sissekannete eest. Tõuraamatu alusdokumente säilitatakse MTÜ Vana-Tori Hobuse Ühingu, tõuraamatu elektrooniline versioon on aadressil <http://touraamat.vana-torihobune.ee/>.

3. Mära- ja täkukaardid.

Mära- või täku omanik peab märade aretusliku kasutamise kohta märakaarte vastavalt VTHÜ poolt soovitatud vormidele (lisa 2). Lubatud on ka muud vormid, kui neis kajastuvad kõik nõutavad andmed. Kaartidele kantakse paaritused, seemendused, varssumine jm. hobuse sugulise käsutamisega seotud andmed. Andmed peavad olema kooskõlas passi või tõutunnistusega, tõuraamatuga, paaritus- ja seemendustunnistustega. Täku pidaja/seemenduspunkti juhataja edestab tõuraamatu pidajale aasta lõpuks andmed mära paarituste/seemenduste kohta paaritustunnistus/sünniteatel (lisa 1) ja andmed täku sugulisest kasutusest (lisa 4). Mära omanik/pidaja edestab paaritustunnistus/sünniteatel (lisa 1) andmed varssumise või ilmseks tulnud aborti kohta tõuraamatu pidajale 30 päeva jooksul. Märkamatuks jäänud aborti puhul edestab mära omanik/pidaja sünniteate hiljemalt 60 päeva pärast arvestatud varssumisaja möödumist.

4. Paaritustunnistus/sünniteade.

Paaritustunnistuse/sünniteate (lisa 1) täidab täku omanik või -pidaja või seemenduspunkti juhataja pärast mära paaritamist/kunstlikku seemendamist, märkides sellele:

- mära nime ja tõuraamatu- või UELN-numbri
- täku nime ja tõuraamatu- või UELN-numbri
- paaritamiste (seemendamiste) kuupäevad ja tiinuse kontrollimiste kuupäevad (kui neid tehti)
- mära omaniku nime
- oma allkirja

Paaritustunnistus/sünniteade (paberikandjal) on neljal isekooperuval lehel. Kaks viimast eksemplari jäävad täku pidajale, kes saadab ühe aasta lõpuks VTHÜsse. Esimene ja teine eksemplar antakse paarituspunkti mära omanikule/pidajale, kes täidab varsa sünniteate osa (lisa 1) kohe pärast sündi või ilmsiks tulnud aborti ja saadab teise eksemplari 30 päeva jooksul VTHÜsse (märkamatu aborti puhul hiljemalt 60 päeva jooksul arvestatud varssumisaja möödumisest). Paaritatud/seemendatud mära müügi puhul antakse paaritustunnistus ostjale. Tunnistused on võimalik saata ka digitaalselt allkirjastatult.

5. Täku kasutamise leht.

Täku omanikud/pidajad ja seemenduspunkti juhatajad peavad kandma iga täku paaritused (seemendused) täku kasutamise lehele (lisa 4) sarnaselt mära paaritustunnistus/sünniteatele (lisa 1). Täku kasutamise lehed tuleb saata tõuraamatu pidajale iga aasta lõpuks, hiljemalt 31. detsembriks. Täku kasutamise lehe (lisa 4) vormi saab tõuraamatu pidajalt või VTHÜ koduleheküljelt. Leht on võimalik saata ka digitaalselt allkirjastatult.

Täku pidaja võib esitada tervisenõuded (näiteks veterinaartõend mära tervisliku seisundi kohta, vaktsineerimine jms) paaritavale märele. Tuleva paaritushooaja erinõuded paaritusse toodavatele märadele peab täku pidaja teatama tõuraamatupidajale hiljemalt 1. jaanuariks. Erinõuded avaldab VTHÜ koduleheküljel vastava täku andmete juures.

Seemendaja peab lisaks pidama elektrooniliselt või paberikandjal arvestust emaslooma seemendamise kohta, arvestuses peavad kajastama:

- Järjekorra number
- Seemendamise aeg
- Loomapidaja nimi
- Isas- ja emaslooma nimi
- Registreerimise number põllumajandusloomade registris
- Number tõuraamatus

Seemendaja peab esitama seemendamisele järgneval kuul eelpoololevad andmed aretusühingule.

Aretajaid ei diskrimineerida. Tärke, kes on kantud vana-tori suuna tõuraamatusse võivad kasutada kõik tori tõugu hobuste aretajad, selleks ei pea astuma MTÜ Vana-Tori Hobuse Ühingu liigmeks.

Täku paaritushinna määrab täku omanik/pidaja, paaritus-/seemenduspunkti juhataja.

6. Varsa sünniteade ja sünni registreerimine.

Mära omanik/pidaja saadab pärast varsa sünni 30 päeva jooksul varsa paaritustunnistus/sünniteate (lisa 1) täidetud vormi ühe eksemplari tõuraamatupidajale. Tunnistused on võimalik saata ka digitaalselt allkirjastatult.

Kui varss on kiibistatud enne paaritustunnistus/sünniteate saatmist, märgitakse paaritustunnistus/sünniteatele varsa kiibi kood. Lisaks tuleb saata Hobuste märgistamise teade (lisa 6.).

Varsa paaritustunnistus/sünniteade saadetakse kõikide sündmuste korral (surnult sünd, abort, mära ei tiinestunud jms.), vastav kanne tehakse paaritustunnistus/sünniteatele.

7. Identifitseerimisleht

Varsa identifitseerib ja identifitseerimislehe (lisa 5) täidab VTHÜ aktsepteeritud isik varsa ema juures. Vanemate hobuste identifitseerimisel on vajalik esitada hobuse põlvnemist tõendavad dokumendid. Identifitseerimisleht allkirjastatakse omaniku/omaniku esindaja poolt. Identifitseerimisleht koostatakse kahes eksemplaris, millest üks antakse hobuse omanikule/esindajale.

§ 6. Tõuraamatu osad:

Hobune registreeritakse põlvnemisandmete alusel tori tõugu hobuste (vana-tori suund) tõuraamatu eeltõuraamatus või lisaosas A. Tõuraamatu number antakse vastavalt tõuraamatu ja peatõuraamatu reeglitele.

Tõuraamatu põhiosa:

- Eeltõuraamat
- Täkkude peatõuraamat ja tõuraamat
- Märade peatõuraamat ja tõuraamat

Tõuraamatu lisaosa:

- Lisaosa A

Aretusprogrammi nõuetele vastavad hobused registreeritakse eeltõuraamatus või lisaosas A omanike sooviavalduste alusel. Tori hobuse tõu universaalsuuna tõuraamatus olevaid hobuseid kantakse omaniku soovi alusel vana-tori suuna tõuraamatusse tähtajatult vältimaks tori tõu hobuste aretajate ja omanikke diskrimineerimist.

1. Eeltõuraamat

Eeltõuraamatusse kantakse nõuetekohaselt identifitseeritud hobused:

a) Hobune, kelle genofond koosneb tori hobuse nn puhasaretatud osa genofondist. Puhasaretatud populatsiooniks loetakse kõik 1945. aastal karjas olnud tori tõugu hobused, k.a. jaanuaris 1937.a. Eestisse toodud postjee-bretooni täkkud Loots, Uhke, Virk, Tugev ja Sammur. Neljas eellaste põlvkonnas on kõik hobused tõunimetusega „tori hobune“, aga on lubatud ka verevärskendust järgmistest vana-hannoveri hobustest: Algus 8787 T, Delfiin 13 531 T, 33 Difer, Farda, Funduk 9361 T, Günther 8503 T, Kiirus 9359 T, Kraver 8505 T, 1 Abgöttin H 407/63, Griada 16 913 T ja Guoba 17 285 T. Vana-hannoveri veresuse osakaal ei tohi ületada 25 %.

b) Tori tõu vana-tori suuna tõuraamatu põhiossa või lisaossa A registreeritud mära või täku järglane, kui ta vastab eeltõuraamatu punktile a.

Eeltõuraamatusse kantava varsa isa põlvnemine peab olema tõestatud geneetiliste ekspertiiside (täkk, tema isa ja ema) abil.

Eeltõuraamatusse kande teostamine toimub hobuse registreerimisel, kui on täidetud nõuded põlvnemise osas.

2. Täkkude peatõuraamat

Täku kandmiseks peatõuraamatusse on õiguspädevaks organiks aretus- ja hindamiskomisjon. Täkkude peatõuraamatusse kantakse eeltõuraamatus registreeritud, vähemalt 3-aastane täkk:

- kelle põlvnemine on tõestatud geneetiliste ekspertide abil;
- kes on hinnatud vastavalt Jõudluskontrolli läbiviimise korrale: „Aretuslooma põlvnemise- ja jõudlusandmete kogumise, nende õigsuse kontrollimise, töötlemise ja säilitamise kord; paragrahv 7: Põlvnemise ja välimiku hindamine, välimikuosade hindamiskriteeriumid, nõuded ja standardid, arvutamise meetodika“ ja kes on jõudluskatsetel saanud keskmise hindamistulemusena vähemalt 7 punkti; kuid ei tohi üheski osakriteeriumis olla alla 6 punkti ning kes on saanud aretuskomisjoni poolt tunnustuse aretuses kasutamiseks (litsentseeritud);
- kelle isa on litsentseeritud (peatõuraamatu) täkk või oleks võinud seda olla;

Täkkud, keda ei saanud jõudluskatsetel hinnata, on võimalik sisse kanda avalduse alusel aretuskomisjoni otsusega, juhul kui see on genofondi säilitamiseks tähtis.

3. Täkkude tõuraamat

Täkkude tõuraamatusse kantakse sugulise kasutuse alusel eeltõuraamatus registreeritud, vähemalt 3-aastane, tõutuübiline täkk, kelle põlvnemine on tõestatud geneetiliste ekspertide abil ja kes ei ole aretuseks tunnustatud.

4. Märade peatõuraamat

Märade peatõuraamatusse kantakse eeltõuraamatus registreeritud, vähemalt 3-aastane, sugulises kasutuses oleva mära:

- kelle isa on litsentseeritud (peatõuraamatu) täkk või oleks võinud seda olla
- kes on hinnatud vastavalt Jõudluskontrolli läbiviimise korrale: „Aretuslooma põlvnemise- ja jõudlusandmete kogumise, nende õigsuse kontrollimise, töötlemise ja säilitamise kord; paragrahv 7: Põlvnemise ja välimiku hindamine, välimikuosade hindamiskriteeriumid, nõuded ja standardid, arvutamise meetodika“ ja on saanud keskmise hindamistulemusena vähemalt 7 punkti; kuid ei tohi üheski osakriteeriumis olla alla 5 punkti.
- Mära, kes ei vasta eelnevatele nõuetele, on võimalik sisse kanda avalduse alusel aretuskomisjoni otsusega, juhul kui see on genofondi säilitamiseks tähtis.

5. Märade tõuraamat

Märade tõuraamatusse kantakse eeltõuraamatus registreeritud, vähemalt 3-aastane, sugulises kasutuses olev mära, kes ei vasta peatõuraamatu nõuetele.

6. Lisaosa A

Lisaossa A kantakse nõuetekohaselt identifitseeritud hobune, kelle genofond koosneb tori hobuse nn puhasaretatud osa genofondist. Puhasaretatud populatsiooniks loetakse kõik 1945. aastal karjas olnud tori tõugu hobused, k.a. jaanuaris 1937.a. Eestisse toodud postjee-bretooni täkid Loots, Uhke, Virk, Tugev ja Sammur. Kolmes eellaste põlvkonnas on kõik hobused tõunimetusega „tori hobune“, aga on lubatud verevärskendust järgmistest vana-hannoveri hobustest: Algus 8787 T, Delfiin 13 531 T, 33 Difer, Farda, Funduk 9361 T, Günther 8503 T, Kiirus 9359 T, Kraver 8505 T, 1 Abgöttin H 407/63, Griada 16 913 T ja Guoba 17 285 T.

Lisaossa A kantakse nõuetekohaselt identifitseeritud, samasse populatsiooni kuuluvad, tõutüübilised hobused, kelle põlvnemine ei vasta tõuraamatu põhiosa nõuetele.

Lisaossa A kantud mära või täku järglane on võimalik kanda tõuraamatu põhiosa eeltõuraamatusse, kui ta vastab eeltõuraamatu nõuetele.

Lisaossa A kande teostamine toimub hobuse registreerimisel, kui on täidetud nõuded põlvnemise osas. Lisaossa A kantava varsa isa põlvnemine peab olema tõestatud geneetiliste ekspertiiside abil.

Lisaossa A kantava varsa põlvnemine peab olema tõendatud geneetilise ekspertiisiga.

7. Tõuraamatu sissekandete muutmine või täiendamine

Juhul kui selgub, et hobuse sissekanne tõuraamatu vastavasse ossa on toimunud omaniku poolt valede või puudulike andmete alusel, tuleb sisse viia andmete muudatused.

8. Hindamata täkkude ja märade kandmine tõuraamatusse

Täkid ja märad, kelle karjast väljaminek toimub enne hindamist ja/või järglaste registreerimist võidakse kanda tõuraamatusse tõestatud põlvnemise alusel.

§ 7 Individuaalnumber ja tõuraamatu number.

Hobuse esmakordsel registreerimisel antakse individuaalne UELN-number, mida elu jooksul enam ei muudeta. UELN-number koosneb Eesti rahvusvahelisest tähisest 233, aretusühistu VTHÜ tähisest 005, viimased üheksa numbrit tähistavad hobuse individuaalset identifitseerimisnumbrit, mis koosneb järgmisest: 1-kohalisest tõukoodist, mis vana-tori suuna hobustel on 1 (ainus suund, mille kohta Vana-Tori Hobuse Ühing tõuraamatut peab), tõutähisest VT, 4-kohalisest registrinumbrist ja 2-kohalisest sünniaasta numbrist. Näiteks: 2330051VT567812.

Protseduurireglid identifitseerimisdokumendi tegemisest hobustele, kelle identiteeti pole võimalik kindlaks teha on sätestatud Euroopa Liidu rakendusmääruses 2015/262 art. 32. Väljaspoolt Euroopa Liidu importitud hobusele, kellel puudub EU-tingimustele vastav pass, väljastatakse pass Euroopa Liidu rakendusmääruse 2015/262 art. 15 alusel.

Tõuraamatu number antakse peatõuraamatusse või tõuraamatusse kantud täkkudele ja märadele. Number koosneb tõutähisest VT ja järjekorranumbrist. Täkkudele ja märadele antakse tõuraamatu number tõuraamatusse kandmise järjekorra alusel, eraldi numeratsioon täkkudele ja märadele.

Elektroonilises tõuraamatus kasutatakse tähiseid: VT peatõuraamat (peaTR); VT tõuraamat (TR); VT eeltõuraamat (eelTR); VT Lisaosa A.

§8 Elektrooniliste märgiste kasutamine ja paigaldamine.

Elektroonilise märgisena kasutatakse elektroonilist transpondrit, mis implanteeritakse hobuse esmakordsel identifitseerimisel. Enne transpondri implanteerimist peab kontrollima, et hobusele ei ole eelnevalt juba implanteeritud transpondrit. Transponder implanteeritakse parenteraalselt aseptilistes tingimustes hobuse kukla ja turja vahelisele kaela keskel asuval turjaväädi alale. Transpondri paigaldamise õigus Eestis on ainult tunnustatud veterinaararstidel vastavalt Loomakaitseseadusele. Varasema märgistamise korral tuleb esitada hobuse märgistamise teade (lisa 6.).

§ 9 Geneetilise ekspertiisi läbiviimine.

Sugulises kasutuses oleva täku põlvnemine peab olema tõestatud geneetiliste ekspertiiside abil (täkk, tema isa ja ema). Kulud sellest kannab täku omanik või pidaja, kellel on õigus valida labor, laboritulemused peavad olema saadetud aretusühingusse.

Iga tõuraamatusse registreeritava varsa põlvnemine peab olema tõestatud geneetilise ekspertiisiga (varss, ema, isa). Varsa ja ema kulud kannab omanik, kellel on ka õigus valida labor, kuid laboritulemused peavad olema saadetud aretusühingusse.

Geneetilisi ekspertiise võib teostada rahvusvaheliselt tunnustatud laboratoorium.

§10 Tõuraamatus registreeritakse vähemalt järgmised Euroopa Liidu Komisjoni rakendusmääruses 2015/262, artikkel 38, p. 1 mainitud andmed:

- a) unikaalne elunumber;
- b) liik;
- c) sugu;
- d) värvus;
- e) punktis i osutatud loomapidaja teatatud sünnikuupäev (päev, kuu ja aasta);
- f) olemasolu korral transpordri edastatud koodi vähemalt 15 viimast kohta või ISO 11784 standardile mittevastava raadiosagedusel töötava identifitseerimisvahendi edastatud kood koos teabega koodi lugemiseks vajaliku süsteemi kohta või artikli 21 kohase identsuskontrolli alternatiivmeetodi nimetus;
- g) punktis i osutatud loomapidaja teatatud sünniriik;
- h) identifitseerimisdokumendi väljastamise ja mis tahes muudatuse kuupäev;
- i) artikli 11 lõikes 1, artikli 15 lõikes 1, artikli 29 lõikes 2 või artikli 32 lõikes 2 osutatud taotluse esitanud või kooskõlas artikli 27 lõikega 3 identifitseerimisdokumendi esitanud loomapidaja nimi ja aadress;
- j) asjaolu, kas tegemist on registreeritud hobuslase või aretuseks ja tootmiseks ettenähtud hobuslasega;
- k) punktis i osutatud loomapidaja teatatud looma nimi (sünninimi ja olemasolu korral kaubanduslik nimetus);
- l) teadaolev asjaolu, et loom ei kuulu tapmisele inimtoiduks;
- m) seerianumber, kui artikli 9 lõigetes 1 ja 3 osutatud identifitseerimisdokumendil see on, ning teave kooskõlas artikli 12 lõikega 3, artikliga 29, artikliga 30 või artikliga 32 väljastatud uute identifitseerimisdokumentide või identifitseerimisdokumentide duplikaatide ja asendusdokumentide kohta;
- n) punktis i osutatud loomapidaja teatatud riik, kus asub hobuslast pidav ettevõtte;
- o) looma surma- või kadumise kuupäev, mille on teatanud punktis i osutatud loomapidaja, või tapmiskuupäev.

Lisaks tõuraamatus registreeritakse järgmised andmed:

- omanike vahetused
- sünnikoht ja kasvataja nimi (Mära omanik või mära endale rentinud isik, varsa sünnihetkel. Rendilepingu ärakiri koos mõlemate osapoolte kontaktandmete ja allkirjadega peab olema saadetud aretusühingusse.)
- märgiste kirjeldus, joonisest identifitseerija ja kiipija nimi ja kuupäev
- eellaste neli põlvkonda: nimi, sünniaasta, värvus ja teadaolevad registreerimis- ja tõuraamatu numbrid
- kõik järglased
- kõik otsused ja järeldused aretusväärtuse kohta (sh tõuraamatu number)
- identifitseerimised DNA testi alusel (kuupäev, labor ja akti number)
- DNA analüüsi tulemused (sh kaheldava põlvnemisega hobused, vastab/ei vasta, tõuraamatus andmete muutmise kuupäev)
- surma või Eestist välja müümise kuupäev (surma põhjus, mis riiki ja kellele müüdi)
- mära paaritamise/seemendamise kuupäev
- ülevaatustel saadud hinded, ülevaatuse toimumise aeg ja koht
- jõudluskatsete tulemused, aeg ja koht.

§11 Paarituse ja sünni, omaniku vahetuse ja hobuse surma jt. registreerimine.

Hobuse paaritused (seemendused) registreeritakse täkkude osas täkupidaja poolt ja saadetakse iga täku kohta eraldi tõuraamatu pidajale aasta lõpuks Täku kasutamise lehega (lisa 4). Samuti kannab täkupidaja paarituse (seemenduse) andmed paaritustunnistusele/sünniteatele (lisa 1), mille ühe eksemplari säilitab, ühe saadab aasta lõpuks tõuraamatu pidajale ja kaks eksemplari, nende hulgas ka esimese (valge) annab mära omanikule. Digitaalse allkirja kasutamine täkupidaja kohustusi ei muuda, sest paaritustunnistus/sünniteade (lisa 1) on paber kandjal ühel lehel. Seemendaja peab esitama seemendamisele järgmisel kuul andmed seemenduste kohta aretusühingule.

Tõuraamatusse registreeritakse paaritused (seemendused) paaritustunnistuste alusel.

Varsa sünni registreerib mära omanik/pidaja ja teatab sellest 30 päeva jooksul

tõuraamatupidajale paaritustunnistuse/sünniteate 1. eksemplari (lisa 1) saatmisega.

Omaniku vahetus, täku kastreerimine või hobuse surm, kadumine ja vargus registreeritakse tõuraamatupidaja poolt omaniku vastava kirjaliku teate saamisel. Omaniku vahetust peab tõestama lepingu ära kirjaga, kus on mõlema osapoole isikuandmed ja allkirjad. Lepingut võib asendada maksukorralduse ära kiri või välisriigi omandiõiguse vahetust tõendav dokument.

Omanik on kohustatud neist sündmustest teatama 30 päeva jooksul. Hobuse surma puhul on omanik kohustatud tagastama hobuse passi 30 päeva jooksul.

Omaniku kohustustest teavitatakse VTHÜ koduleheküljel www.vana-torihobune.ee.

Omanikult saadud teate alusel võtab tõuraamatupidaja omaniku/pidajaga vajadusel ühendust, et kohustusi (nt. passi saatmine aretusühingusse) meelde tuletada.

Teenuste hinnakirjades on hinnad soodsamad õigeaegselt tehtud tehingutele (nt. omaniku vahetus, registreerimine).

§12 Nime paneku kriteeriumid

Nime paneb hobusele omanik ja teatab sellest tõuraamatupidajale hiljemalt tõuraamatusse kandmisel (passi taotlemisel). Nimi peab algama isa nime algustähega. On soovitatav, et mära nimi lõpeks täishäälikuga ja täku nimi kaashäälikuga. Tõuraamatu pidajal on õigus nõuda, et nimi oleks õigekirjaliselt korrektne ja ei oleks esinenud VTHÜ tõuraamatus viimased 25 aastat. Nime ette või järele on kasvatajal õigus lisada kasvatajat tähistav sõna või tähis.

Täkkudele ei tohi panna nimesid, mis on juba antud Eestis asuvatele tunnustatud täkkudele või täkkudele, kelle järglasi Eestis kasutatakse aretuses. Ainult täisvennad või täisõed võivad kanda sama nime, millele on lisatud järjekorranumbrina rooma number.

Nime muutmine on tasuline ja kõigis dokumentides peab esialgne nimi olema avaldatud.

§13 Pass.

Pass on dokument hobuse päritolu, jõudluse ja identiteedi kohta. Pass kuulub hobuse juurde ja peab omaniku vahetuse korral hobusega kaasnema.

Hobuste passe annab välja tõuraamatupidaja vastavalt Euroopa Liidu komisjoni rakendusmäärusele 2015/262 ning Vana-Tori Hobuste Ühingu tori tõu vana-tori suuna aretusprogrammis esitatud tingimustele.

Passe tõunimetusega „tori hobune, vana-tori suund“ antakse välja hobustele, kes on registreeritud tori hobuse vana-tori suuna tõuraamatusse. Hobusele, kes ei sobi vana-tori suuna tõuraamatusse, võib omaniku taotlusest anda passi tõunimetusega „ei kuulu tõuraamatutesse“. Passi saadab tõuraamatu pidaja varsa omanikule pärast hobuse identifitseerimist (identifitseerija täidab identifitseerimislehe, lisa 5), transpondri paigaldamist, geneetilist ekspertiisi, tõuraamatusse registreerimist ja sellekohase arve maksmist ning registreerimist riiklikus keskanalmebaasis ehk Põllumajandusloomade registris. Varsa identifitseerimine koos transpondri paigaldamise ja geneetilise ekspertiisiga peavad toimuma hiljemalt 6 kuud pärast sündi ja enne võõrutamist. Kui identifitseerimine toimub hiljem kui kuus kuud peale sündi, on passi hind kallim kui õigeaegsel identifitseerimisel.

Õigeaegselt (6 kuud pärast sündi) registreerimata hobune ei saa tavalist passi, vaid duplikaatpassi, nagu antakse passi kaotamise korral. Sellise passi ülaserivas on tekst „duplikaat“ ja passis on aretusorganisatsiooni märged „ei ole ette nähtud tapmiseks inimtoiduks“. Registreeritaval hobusel peab ka sellisel juhul olema paaritustunnistus ja ta ema (muidugi ka isa) peab olema identifitseeritud.

Täiskasvanud hobusel peab identifitseerimiseks olema aretusühingu poolt välja antud põlvnemistunnistus või paaritus/sünniteate. Kui see puudub ja hobuse kohta ei ole võimalik leida tõestatud andmeid, antakse talle pass, milles puuduvate andmete kohta on märged „teadmata“.

Teadmata või osaliselt teadmata põlvnemisega (ema pole identifitseeritud) hobuste kohta, keda ei ole tähtajaliselt (6 kuud pärast sündi) identifitseeritud, saab välja anda ainult passi, millel on tekst „identifitseerimisdokumendi asendusdokument“ ja „ei ole ette nähtud tapmiseks inimtoiduks“. Asendusdokumendiga hobune ei saa kuuluda ühessegi tõuraamatusse.

Passi kadumisest peab koheselt teavitama aretusühingut. Passi kadumisel hobune identifitseeritakse uuesti ja väljastatakse duplikaat omaniku avalduse alusel. Hobusele, kes on sünnijärgselt registreeritud teises Euroopa Liidu riigis, passi ei anta ja omanik peab sellise hobuse passi taotlema sünni registreerinud aretusorganisatsioonilt. Kui seda pole võimalik teha, väljastatakse duplikaatpassi vastavalt rakendusmäärusele 2015/262 art.29, lõike 4. Väljastpoolt Euroopa Liitu imporditud hobustele, kellel puudub EL nõuetele vastav pass, väljastatakse pass vastavalt Euroopa Liidu komisjoni rakendusmäärusele 2015/262 art. 15.

Kõik muudatused (värvus, märgised, jõudluskontroll, omanikuvahetus jne.) kantakse passi tõuraamatu pidaja poolt. Kastreerimise kohta võib vet.arst teha vastava märke passisse, aga omanik peab teavitama sellest 30 päeva sees tõuraamatupidajale. Passis sisalduvate andmete muutmine või täiendamine omaniku poolt on keelatud.

§14 Andmete säilitamine ja vastutus

Tõuraamatu algdokumente (avaldused, paaritustunnistused ja sünniteated, identifitseerimislehed) säilitatakse VTHÜ poolt 35 aastat peale hobuse surma.

Andmeid säilitatakse nii elektrooniliselt kui paber kandjal. Algdokumentide säilitamise eest vastutab VTHÜ juhatuse esimees. Dokumentide esitamise ja liikumise tähtajad:

Sündmus	Dokument	Täkupidaja	Mära omanik/pidaja	Seemendaja	VTHÜ
Seemendus/paaritus	Paaritustunnistus	Aasta lõpuks			
Varsa sünd	Sünniteade		30 päeva sünnist		
Seemendused/paaritused	Täku kasutamise leht	Aasta lõpuks			
Identifitseerimine ja tõuraamatusse kandmine	Pass				6 kuu jooksul sünnist
Omaniku muutus	Pass ja kirjalik teade	30 päeva jooksul	30 päeva jooksul		30 päeva esitamisest
Hobuse surm	Pass tagastada	30 päeva jooksul	30 päeva jooksul		Säilitada 35 aastat peale surma
Seemendaja andmed	Seemenduste arvestus			Seemendusele järgneval kuul	

ARETUSLOOMA PÕLVNEMISE REGISTREERIMISE JA PÕLVNEMISE ÕIGSUSE KONTROLLIMISE KORD

Seadusandlik alus aretuslooma põlvnemise registreerimisele ja põlvnemisandmete õigsuse kontrollimise korrale on toodud aretusprogrammi üldosas.

1. Põlvnemisandmed on hobuse eellaste andmed – nimi, sünniaeg, tõuraamat, kõik hobusele antud registreerimis- ja tõuraamatu numbrid, värvus ja muud teadaolevad andmed. Põlvnemisandmed registreeritakse tõuraamatu pidaja poolt elektroonilises tõuraamatus. Passi kantakse hobuse ja tema eellaste põlvnemine nelja põlvkonna ulatuses (sh vanemate ja vanavanemate nimi, sünniaasta, värvus ja tõuraamatu kanded).
2. Iga tõuraamatusse registreeritava varsa põlvnemine tõestatakse geneetilise ekspertiisiga, tehakse täielik perekonna analüüs (isa, ema ja järglane). Geneetilist ekspertiisi võib teostada rahvusvaheliselt tunnustatud laboratoorium.
3. Tori hobuse tõuraamatu TA universaalsuuna osast võetud eellased registreeritakse põlvnemisdokumentide või tõuraamatute kannete alusel.
4. Väljaspool Eestit sündinud hobuste omanikud on kohustatud esitama korrektsed põlvnemisandmed koos hobuse põlvnemist tõendavate geneetiliste andmetega tõuraamatu pidajale.
5. Tõuraamatu alajaotused (vt. Vana-Tori suuna tõuraamatusse kandmise alused ja tõuraamatu pidamise kord) peavad kindlustama väärtuslikuma põlvnemisega hobuste selge eristamise vähem väärtusliku põlvnemisega hobustest.
6. Põlvnemisandmed säilitatakse koos hobuse muude andmetega 35 aastat peale hobuse surma.
7. Omanikud vastutavad nende poolt esitatud andmete õigsuse eest, tõuraamatupidaja vastutab põlvnemisandmete õigsuse kontrolli ja tõuraamatu kannete ning riiklikus keskandmebaasis ehk Põllumajandusloomade registris registreerimise õigsuse eest.

ARETUSLOOMA JÕUDLUSANDMETE JA GENEETILISE VÄÄRTUSE HINDAMISTULEMUSTE KASUTAMISE KORD

Seadusandlik alus aretuslooma Jõudlusandmete ja geneetilise väärtuse hindamistulemuste kasutamise korrale on toodud aretusprogrammi üldosas.

1. Jõudlusandmete kogumist ja kasutamist teostab MTÜ Vana-Tori Hobuse Ühing.
2. Jõudlusandmeteks on looma hindamise tulemused.
3. Hobuste geneetilist väärtust hinnatakse tema jõudlusandmete alusel. Geneetilise väärtuse hindamisel arvestatakse nii looma enda kui ka tema eellaste ning järglaste tulemusi aretuses ja spordis. Vana-tori suuna hobuste geneetilist väärtust hinnatakse hobuse enda, tema eellaste, järglaste ja külgsugulaste põlvnemisandmete ja jõudluskontrolli tulemuste võrdlemise teel.
4. Hobuse oma jõudlust hinnatakse varsaeas, ülevaastustel, näitustel jne.
5. Aretustunnused on jõudluskontrolli andmed ja põlvnemisandmed neljas põlvkonnas. Geneetilise väärtuse hindamise periood on ajavahemik esimestest jõudluskontrolli tulemustest kuni täku külmutatud sperma tagavara lõppemiseni.
6. Hindamistulemused kantakse tõuraamatusse ning hobuse passi, kui omanik seda soovib ja esitab passi aretusühingusse andmete sissekandmiseks.
7. Jõudlusandmed on eelkõige aretajatele mõeldud info, kes kasutavad neid paaridevaliku otsuste langetamisel.
8. Tunnustatud täkkude nimekiri avaldatakse internetis koduleheküljel www.vana-torihobune.ee ja jõudluskontrolli tulemused on kättesaadavad ka elektroonilises tõuraamatus aadressil <http://touraamat.vana-torihobune.ee/> .
9. Käesoleva korra täitmise eest vastutab VTHÜ juhatus.
10. VTHÜ korraldab jõudlusandmete kogumiseks ülevaatusi vähemalt 3-aastastele hobustele. Ülevaatused toimuvad vastavalt Jõudluskontrolli läbiviimise korras kirjeldatud juhendile.
11. Jõudlusandmete ja geneetilise väärtuse hindamistulemuste põhjal väärtustatakse täkk või mära tiitliga ELIIT ning tehakse vastav kanne hobuse passi, tõuaretusalase informatsiooni koduleheküljele ja elektroonilisse tõuraamatusse.

ARETUSLOOMA JA ARETUSMATERJALI ARETUSEKS SOBIVAKS TUNNISTAMISE KORD

§1 Üldiselt

Seadusandlik alus aretuslooma ja aretusmaterjali aretuseks sobivaks tunnistamise korrale on toodud aretusprogrammi üldosas.

1. **Mõisted.** Vana-tori suuna hobused on vana-tori suuna tõuraamatusse sünnijärgselt kantud hobused või omaniku avaldusel tori hobuste TA universaalsuuna tõuraamatust ülekantud (või põlvnemise osas sinna kõlblikud) hobused.
2. Käesolev kord reguleerib täkkude ja märade tunnistamist aretuseks sobivaks farmiväliseks paarituseks ja sperma, munarakkude ning embrüote kasutamist kooskõlas vana-tori hobuste tõuraamatu nõuetega.
3. **Aretuseks sobivaks tunnistamise valikutunnusteks** on põlvnemine, välimik, liikumisomadused, jõudluskontrolli tulemused ja järglaste jõudluskontrolli tulemused.
4. **Aretuseks tunnustatud täkk** kantakse tõuraamatusse vastavalt vana-tori suuna hobuste tõuraamatusse kandmise alustele ja tõuraamatu pidamise korrale.
5. **Aretusotsuste avaldamine.** Täkkude tunnustamise otsused, ülevaatuste tulemused, märade aretusse tunnustamise otsused ja muud aretuse kohta käivad andmed ning otsused avaldatakse VTHÜ koduleheküljel www.vana-torihobune.ee. Andmed kantakse hobuse passi, kui omanik esitab selleks passi aretusühingusse.
6. **Aretus- ja hindamiskomisjon** moodustatakse vastavalt MTÜ Vana-Tori Hobuse Ühingu põhikirjale.
7. **Aretusotsused** tehakse reeglina enne paaritushooaja algust, kuid vajaduse korral võib uute täkkude tunnustamise otsuse teha kohe pärast nende jõudluskontrolli tulemuste selgumist.
8. **Sügavkülmutatud aretusmaterjali** kasutatakse tunnustatud seemenduspunktides, kes vastutavad aretusmaterjali õigsuse ja nende DNA andmete olemasolu eest.
9. **Seemenduspunktid** peavad esitama iga kuu peale seemendust andmed teostatud seemenduste kohta.
10. Hobuste hindamine toimub vastavalt jõudluskontrolli läbiviimise korrale.
11. Märade ja täkkude esmane ülevaatamine toimub enne tõuraamatunumbri andmist.

§2 Täku aretuseks sobivaks tunnustamine

1. Täku aretuseks sobivaks tunnustamine toimub aretusühingu aretuskomisjoni ja juhatuse poolt, lähtudes loetletud valikutunnustest. Aretuskomisjon teeb otsuse oma koosolekul, kui on küllaldaselt andmeid hobuse aretusväärtuse kohta. Otsus tehakse lihthäälteenamusega, häälte võrdse jagunemise korral otsustab komisjoni esimehe hääl. Aretuskomisjoni otsus on soovitus juhatusele.
2. Ettepaneku täku tunnustamiseks võivad teha täku omanik, täku järglaste omanikud, aretuskomisjoni liikmed.
3. Täkk peab aretuseks sobivaks tunnustamiseks olema vähemalt 3 a. vana ja läbinud vähemalt ühe ülevaatusaretusprogrammis nõutava tulemusega. Täkk, keda ei saanud jõudluskontrollil hinnata, on võimalik sisse kanda avalduse alusel aretuskomisjoni otsusega, juhul kui see on genofondi säilitamiseks tähtis.
4. **Tunnustamise kriteeriumid.** Eestis sündinud või imporditud täku esmakordseks tunnustamiseks peab omanik esitama vähemalt 3-aastase täku hobuste ülevaatusle. Ülevaatusel täkk peab saama keskmise hindamistulemusena vähemalt 7 punkti; kuid ei tohi üheski osakriteeriumis olla alla 6 punkti. Ülevaatusle tulemuste ja põlvnemise alusel teeb aretuskomisjoni tunnustamise või mittetunnustamise otsuse.

Täku hindamiseks esitamisel peavad olema täidetud järgmised tingimused:

- vanus vähemalt 3 aastat
- põlvnemine peab vastama tõuraamatusse kandmise tingimustele
- enne hindamist tuleb kontrollida täku identiteeti
- puuduvad tervislikud probleemid, mis kahjustavad tõuväärtust.

Mitte lubatud on täkud, kes on:

- ravimite või dopingu mõju all
- tulemuste saavutamisel manipuleeritud
- terviseprobleemidega, mis takistavad tõuväärtuse hindamist.

Litsentseerimine toimub järgmiste otsuse alusel:

- litsentseeritud
- litsentseeritud kaheks aastaks
- mitte litsentseeritud
- esialgu mitte litsentseeritud.

Tulemus „esialgu mitte litsentseeritud“ tähendab, et täkk ei vasta veel nõuetele välimuse ja/või jõudluse kohta, aga on tõenäoline, et tulevikus on paremaid tulemusi oodata. Hindamiskomisjon võib langetada otsuse, millal täkk uuesti näitama peab.

Litsentseerimise kohta tehtud otsused on vaja avalikustada, otsus „litsentseeritud/tunnustatud“ tuleb hobuse passi kanda tõuraamatu pidaja poolt, kui omanik esitab passi aretusühingusse.

Komisjoni otsuse vastu on täkuomanikul võimalik vastuväiteid esitada juhatusele, kellele tuleb vastuväide esitada kirjalikult 4 nädala jooksul.

Kui täkk jääb aretuskomisjoni poolt litsentseerimata, võib teda esitada uuesti järgmisel aastal.

Tunnustatud täku põlvnemine peab olema tõestatud geneetiliste ekspertiiside (täkk, tema isa ja ema) abil.

Aretuskomisjonil on õigus muuta enda või komisjoni eelmiste koosseisude otsuseid, kui ilmneb täku sobimatus aretusse üldse või talle antud klassi. Aretuskomisjoni otsused kehtivad ainult geneetiliselt identifitseeritud hobustele.

EMASLOOMA SEEMENDUSANDMETE REGISTREERIMISE KORD

Seadusandlik alus emaslooma seemendusandmete registreerimise korrale on toodud aretusprogrammi üldosas.

1. Lubatud on kõik paaritus- ja seemendusviisid: naturaalne paaritus, kunstlik seemendus värske spermaga, jahutatud spermaga, külmutatud spermaga, embrüosiirdamine. Seemendaja kvalifikatsioon peab vastama seadusandlusele.
2. Mära seemenduse kuupäevad ja kasutatud täku nimi kantakse paaritustunnistusele/sünniteatele (lisa 1) täkupidaja või seemenduspunkti juhataja poolt. Mära omanik kannab samad andmed märakaardile (lisa 2) või muule registreerimisvormile. Täiendavalt kannab täkupidaja või seemenduspunkti juhataja kõik täku kasutamise andmed pärast paaritushooaja lõppu täku kasutamise lehele (lisa 4). Seemendused registreeritakse elektroonilises tõuraamatus.
3. Mära tiinestamisel kunstliku seemendusega peab seemendaja elektrooniliselt või paber kandjal arvestust emasloomade seemendamise kohta. Arvestuses peavad kajastuma järgmised andmed: seemenduse järjekorra number; seemendamise aeg; loomapidaja/mära omaniku nimi; isas- ja emaslooma nimi, nende registreerimisnumber ja tõuraamatunumber. Seemendaja peab edastama eelpoolnimetatud andmed aretusühingule sagedusega üks kord kuus kuid mitte hiljem kui seemendamisele järgmisel kuul.
4. Aretusmaterjali varunud isik peab pidama arvestust elektrooniliselt või paber kandjal varutud aretusmaterjali kasutamise kohta. Arvestuses peavad kajastuma märgistuse kohustuslikud andmed, aretusmaterjali turustamise aeg ja aretusmaterjali saaja nimi, nimetatud andmeid tuleb säilitada turustamisest arvates 10 aastat.
5. Tõuraamatupidaja saab seemendusandmed paaritustunnistus/sünniteatega ja täku kasutamise lehega ja säilitab esitatud andmed paber kandjal 35 aastat peale hobuse surma ja elektroonilises tõuraamatus. Iga tõuraamatusse registreeritava varsa põlvnemine tõestatakse geneetilise ekspertiisiga (varss, ema, isa).
6. Täkult kogutud sperma omanikuks loeb tõuraamatupidaja täku omanikku sperma kogumise ajal, kui täkuomanik pole lepingu alusel sperma omanikuks nimetanud mõnda teist füüsilist või juriidilist isikut. Lepingu ära kiri peab olema edestatud tõuraamatupidajale. Täku omaniku muutumisel jääb sperma omanik muutumatuks, kui täku ostu-müügilepingus pole sätestatud teisiti.
7. Täku kasutamise lehte (lisa 4.) peetakse eraldi iga kasutuses oleva täku kohta ja edestatakse hiljemalt 31. detsembriks aretusühingule, kus sisestatakse nimekirja alusel paaritused elektroonilisesse tõuraamatusse. Täku omanikul või tema esindajal on soovitatav jätta endale täku kasutuse lehest koopia.

***PÕLLUMAJANDUSLOOMA, KEDA SOOVITAKSE TÕURAAMATUSSE
KANDA, IDENTIFITSEERIMISE JA SELLE ÜLE ARVESTUSE
PIDAMISE KORD***

Seadusandlik alus põllumajanduslooma identifitseerimise ja selle üle arvestuse pidamise korrale on toodud aretusprogrammi üldosas.

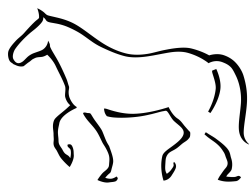
1. Tori hobuse vana-tori suuna hobuste identifitseerimist korraldab ja selle üle arvestust peab MTÜ Vana-Tori Hobuse Ühing.
2. Hobuse identifitseerimise osadeks on: varsa paaritustunnistus/sünniteade (lisa 1), identifitseerimisleht (lisa 5); nimi; individuaalnumber (UELN); elektroonilise transpondri edastatav kood; tõuraamatu kirje; hobuse pass; registreerimine riiklikus keskanimebaasis ehk Põllumajandusloomade registris. Hobusele paneb nime omanik. Individuaalnumber (UELN) antakse kõigile identifitseeritud hobustele vastavalt aretusprogrammi osa Tõuraamatusse kandmise alused ja tõuraamatu pidamise korrale. Numbris kajastub hobuse sünniaasta. Kande tõuraamatusse ja registreerimise riiklikus keskanimebaasis ehk Põllumajandusloomade registris teeb MTÜ Vana-Tori Hobuse Ühing.
3. Identifitseerimine peab toimuma nii, et hiljemalt 6 kuu jooksul varsa sünnist või vanema hobuse identifitseerimisest on seda tõendavad dokumendid jõudnud tõuraamatupidajale, kes on registreerinud andmed elektroonilisse tõuraamatusse ja väljastanud passi. Varsa põlvnemine tuleb olla tõestatud geneetilise ekspertiisiga omaniku kulul. Vanemate hobuste identifitseerimisel on vajalik hobuse omaniku poolt esitada hobuse põlvnemist tõestavad dokumendid. Põlvnemistunnistuse passiks vahetamisel tuleb geneetiline ekspertiis teostada vaid tõuraamatupidaja nõudmisel. Pass edastatakse hobuse omanikule peale passi väljastamisega seotud kulutuste katmist.
4. Veterinaararst täidab identifitseerimislehe (lisa 5). Identifitseerimislehele kantakse identifitseeritava hobuse nimi, paigaldatud transpondri asukoht ja kleebis; sünniaeg, värvus, sugu, vanemate nimed, kirjeldus ja joonis, kasvataja (vanematel hobustel omaniku) nimi, sünnikoht, kasvataja (omaniku) allkiri, identifitseerija nimi ja allkiri. Parandusi värvuse ja märgiste kirjeldusse võib teha ainult tõuraamatupidaja või tema poolt volitatud isik.
5. Identifitseerimine peab toimuma koos transpondri paigaldamisega. Kui mingil põhjusel ei õnnestu kiipi panna koos identifitseerimisega, peab veterinaararst vormistama kirjaliku tõendi, Hobuse märgistamise teate (lisa 6) kiibistamise aja ja koha kohta. Identifitseeriv veterinaararst on kohustatud kontrollima kiibi olemasolu või puudumist enne kiibi panemist, saatma identifitseerimislehe, millel on märged kiibi asukoha kohta ja kiibi kleebis 30 päeva jooksul tõuraamatupidajale.
6. Veterinaararstidel soovitatakse esitada identifitseerimisdokumendid vähemalt 3 päeva enne 6 kuu möödumist varsa sünnist või vanema hobuse identifitseerimisest ning mitte-õigeaegselt tellitud identifitseerimiste osas kahe nädala sees pärast identifitseerimist. Kiibistamine peab toimuma koos joonisdiagrammi tegemisega või enne seda.

**SEEMENDAMISE KOOLITUSPROGRAMMID NING SEEMENDAJA
TUNNISTUSE SAAMISE NÕUDED JA TUNNISTUSE VÄLJASTAMISE
KORD**

1. MTÜ Vana-Tori Hobuse Ühing tunnistab seemendajatena:
 - a. Eestis tegevusloaga veterinaararste
 - b. teistes riikides kõiki vastavat spetsiifilist väljaõpet saanud ning sellekohast, sealsele seadusandlusele vastavat tunnistust omavaid isikuid.
2. MTÜ Vana-Tori Hobuse Ühing teeb vajaduse ja võimaluse korral koostööd Eesti Maaülikooliga hobuste seemendamise alase täiendkoolituse korraldamiseks.
3. Hobuste seemendamisega tegelevaid isikuid teavitatakse aretusprogrammi nõuetest kunstliku seemendamise ja selle arvestuse ning aruandluse kohta.
4. Seemendaja peab elektrooniliselt või paber kandjal arvestust emasloomade seemendamise kohta. Arvestuses peavad kajastuma järjekorra number, seemendamise aeg, loomapidaja nimi ning isas- ja emaslooma nimi, registreerimise number põllumajandusloomade registris ja number tõuraamatus või aretusregistris.
5. Seemendamisandmed tuleb saata üks kord kuus seemendamisele järgneval kuul MTÜ Vana-Tori Hobuse Ühingule.
6. Veterinaararstid, kes tegelevad hobuste seemendamistega on kohustatud järgima kõiki õigusakte sh aretusühingu poolt koostatud aretusprogrammi, mis tunnustatud Veterinaar- ja Toiduametis. Aretusprogrammis on sätestatud aretusühingu nõuded seemendustele, paaritustunnistustele jms.

DOKUMENTIDE NÄIDISED

Lisa 1



**Vana-tori
Hobuse
Ühing
MTÜ**

**Paaritustunnistus /
varsa sünniteade**

Paarituspunktis asukohaga
Aadress Vald Postiindeks Maakond

on pairitatud (seemendatud) mära reg. /TR nr.....

värvus ja märgised.....sünniaeg.....

isa.....ema.....

sugutäkuga.....reg./TR nr.....

Paarituste (seemenduste) ajad olid.....

.....Paaritus
(seemendus) toimus naturaalpaaritusena/ sügavkülmutatud spermaga/värske spermaga kohapealt/ transporditud värske spermaga
(õige alla kriipsutada).

Mära omanik (paarituse /seemenduse ajal).....

Paarituse (seemenduse) andmete õigsust tõendab

.....
ees- ja perekonnanimi kuupäev allkiri

Varsa sünniteade

Ülalnimetatud paarituse (seemenduse) tagajärjel sündis.....
kuupäev

..... varss, kelle värvus on.....
sünnikoht

sugu.....Nimi.....

Mära omanik.....Allkiri.....

Kui elusat varssa ei sündinud või varss elas alla nädala, palume alla kriipsutada, kas tegemist oli surnult
sünniga/aborteerumisega.....kuupäeval/ nõrga või haige varsa surmaga/ resorbeerumisega (imendumisega)/
kaksikutega.

Allkiri.....

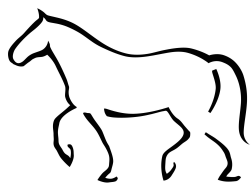
NB: VARSA NIMI PEAB ALGAMA ISA NIME ESITÄHEGA

Paaritustunnistuse kaks viimast eksemplari jäävad täku omanikule, kes saadab ühe neist ühe kuu jooksul pärast seemendust kontoris, esimene (valge) ja teine eksemplar antakse paarituspunktist mära omanikule, kes täidab varsa sünniteate kohe pärast sündi või aborti ja saadab valge eksemplari 30 päeva jooksul.

Lisa 5

Identifitseerimisleht

Vana-Tori Hobuse Ühing MTÜ



Sünniaeg..... reg. Nr.....

Nimi..... Värvus..... Sugu.....

Ema Emaisa.....

Isa

Mära paaritamise koht.....

Mära paaritamise aeg: 1.....2.....3.....

Kirjeldus:

v.e.....

p.e.....

v.t.....

p.t.....

pea.....

kere.....

Hobuse omanik (kasvataja)..... Soovin reg. VTHÜ tõurmt.

allkiri

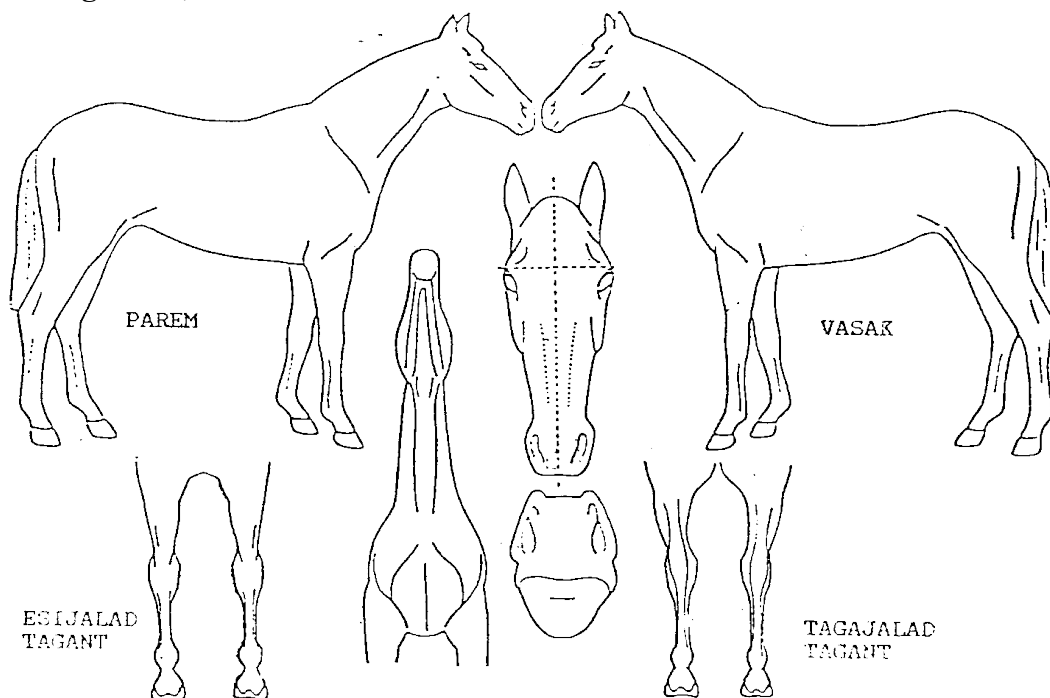
Hobuse sünnikoht.....

Identifitseerija.....

Nimi, kuupäev, koht

Allkiri

Kontuurdiagramm; valged märgised punase joonega, pöörised tähistada (x), märkida kiibi koht ristkülikuga (kleebis kaasa)



Lisa 6.
HOBUSE MÄRGISTAMISE TEADE



(TRANSPONDRI KLEEBISE KOHT)

Kuupäev: _____

Koht: _____

Käesolevaga kinnitan, et olen elektroonilise transpondriga märgistanud järgmise hobuse:

Hobuse nimi/UELN kood: _____

Sünniaeg: _____

Ema nimi (täidetakse varsa puhul): _____

Värvus: _____

Märgiste kirjeldus: _____

Transpondri paigaldamise koht: _____

Hobuse omaniku/pidaja nimi ja allkiri: _____

Kinnitan, et kontrollisin ja ei leidnud enne märgistamist varasema märgistuse olemasolu.

Märgistanud isiku nimi, allkiri ja ametinimetus: _____
